

Inventaire naturaliste dans la vallée du Viaur

Site de Thuriès, Pampelonne

Le 19 Novembre 2016

André Laforgue, Jacques Pages (www.biodev-mhl.org), Yvonne Da Silva, Jacqueline et Daniel Martin, Laurent Pelozuelo Président de l'OPIE Midi-Pyrénées, sa fillette Inoue et ses étudiants en 3^{ème} année de Licence Biologie des Organismes, des Populations et des Ecosystèmes de l'Université Paul Sabatier : Emmanuel Fernandez, Pierre Lacoste, Aymeric Dufresnoy.

Résumé :

Notre sortie s'est déroulée par une météo des plus agréables et, dès le matin nous avons suivi la piste



carrossable qui descend du parking du château de Thuriès vers la retenue d'eau sur la rive gauche du Viaur. Jusqu'à la station de pompage nous avons surtout longé un talus de schistes exposé Est, Sud-Est en plein soleil très favorable à diverses observations



L'après-midi, nous avons suivi le sentier botanique sur la rive droite du Viaur depuis le camping de Thuriès dans une ambiance de ripisylve humide et peu ensoleillée mais où nous avons trouvé de vieux troncs de châtaigniers creux qui pourraient bien constituer des gîtes à Pique-prune....



Considérations générales :

La commune de Pampelonne est située dans le Nord du Tarn en limite du département de l'Aveyron à une altitude de 424m (300m pour notre site de sortie)

Le circuit du château de Thuriès se situe dans un Espace Naturel Sensible remarquable pour sa richesse écologique et objet d'une politique particulière du Conseil Départemental du Tarn par l'entretien de sentiers pédagogiques de découverte.

Géologie et climatologie :

Le sol du site est constitué de schistes noirs de l'Ordovicien supérieur (463 à 439 Ma).

Pour son climat, le site est classé à l'étage collinéen subhumide avec 780mm de pluie par an.

Le mois le plus chaud est le mois de juillet avec une température moyenne de 20,2°, le mois le plus froid est le mois de janvier avec une température moyenne de 3,9°.

La température moyenne annuelle est de 11,9°.

Des précipitations moyennes de 45 mm font du mois de juillet le mois le plus sec. Le mois de Décembre est le plus pluvieux avec 80 mm de précipitations. Il n'y a pas de période de sécheresse estivale.



Liste des observations :

Grâce aux compétences des uns et des autres, cette sortie « Entomologie » s'est étendue à la satisfaction de tous les participants à bien d'autres observations naturalistes.

Les observateurs/déterminateurs sont signalés par leurs initiales entre parenthèses :
(J.P.) pour Jacques Pages
(L.P.) pour Laurent Pelozuelo
(A.L.) pour André Laforgue

Arachnida :

Uroctea durandi : Uroctée de Durand (J.P.)

Bryophyta :

Frullania dilatata (L.) Dumort. (J.P.)
Lunularia cruciata (L.) Dumort.ex Lindb.(J.P.)
Bartramia pomiformis Hedw. (J.P.)
Pellia endiviifolia (Dicks.) Dumort. (J.P.)
Polytrichum commune Hedw. (J.P.)
Polytrichum juniperinum Hedw. (J.P.)
Ptilium crista-castrensis (Hedw.) De Not.(J.P.)
Rhytidiadelphus triquetrus (Hedw.) Waenst. (J.P.)
Thuidium tamariscinum (Hedw.) Schimp. (J.P.)

Crustacea – Isopoda

Oniscus asellus (Linnaeus 1758) Aselle des murs observé en loges dans diverses essences (Châtaignier, Tremble,Saule, Chêne...) (J.P.)

Fougères :

Asplenium septentrionale (L.) Hoffm., 1795 la Doradille du Nord (J.P.)
Asplenium trichomanes L., 1753 Capillaire des murailles (J.P.)
Polypodium vulgare L., 1753 : Polypode commun (J.P.)
Osamunda regalis L., 1753 : Osmonde royale



Coléoptères :

Carabus auronitens festivus Dejean, 1826 (A.L.) 3 exemplaires observés en loges dans diverses essences (Châtaignier, Tremble, Saule, Chêne...)

Carabus hispanus Fab. 1787 (A.L.) 1 exemplaire dans tronc carié de châtaignier tour du lac

Carabus hispanus Fab. 1787 (A.L.) 1 exemplaire dans tronc carié de châtaignier sentier botanique

Carabus nemoralis prasinotinctus Heyden, 1880 (A.L.) Tronc carié

Carabus nemoralis prasinotinctus Heyden, 1880 (D.M.) Au pied d'un châtaignier dans la mousse

Cerambyx cerdo Linnaeus, 1758 (J.P.) Elytre par terre présentant bien une petite épine sur l'angle interne apical.

Rhagium mordax De Geer, 1775 (A.L.) observé en loge dans tronc carié

Prostomis mandibularis (Fabricius, 1801) observé en loges dans châtaignier (J.P.)

Helops coeruleus (Linnaeus, 1758) (A.L.) 2 exemplaires observés en loges dans bois mort essences indéterminées.

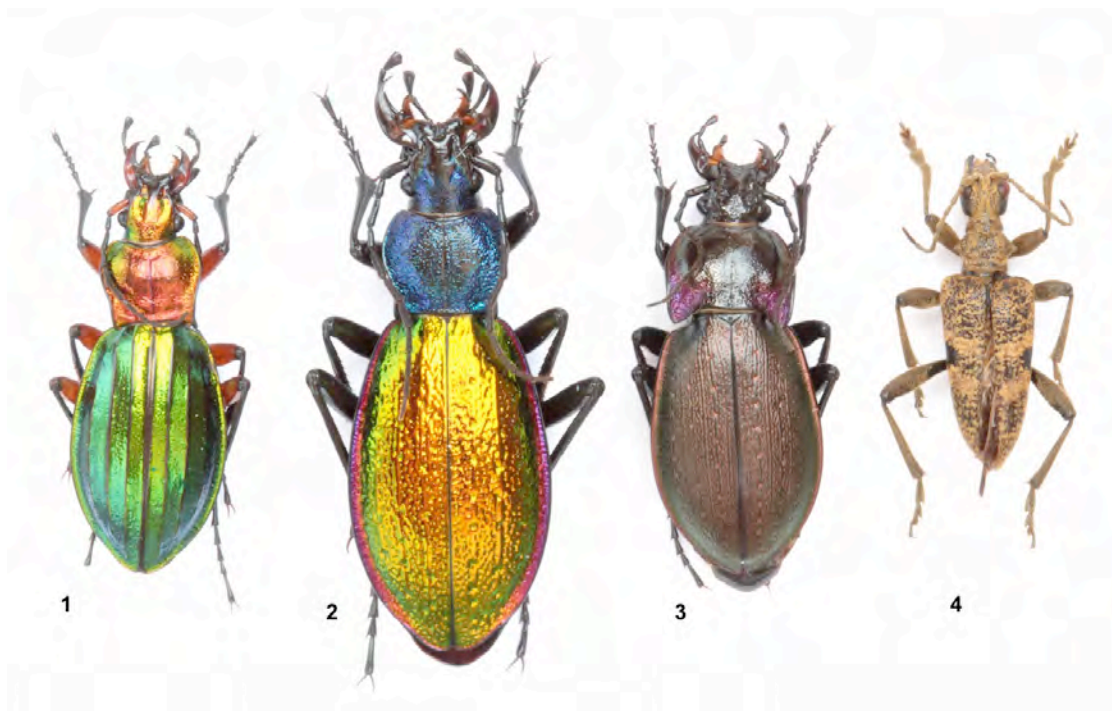


Photo A.Laforgue

1 : *Carabus auronitens festivus*, 2 : *Carabus hispanus* 3 : *Carabus nemoralis* 4 : *Rhagium mordax*

Dictyoptères :

Empusa pennata (Thunberg, 1815) : Empuse pennée (larve de stade peu avancé) (L.P.)

Mantis religiosa (Linnaeus, 1758) : mante religieuse 4 femelles adultes (L.P.)

Diptère - Syrphidae

Volucella pellucens (Linnaeus, 1758) (J.P.)

Hemiptères :

Nezara viridula (Linnaeus, 1758) (L.P.)

Palomena prasina (Linnaeus, 1761) (J.P.)

Hyménoptères :

Cynips quercusfolli ou (*longiventris* ou *divisa*) : Galles foliaires du chêne (J.P.)

Dryocosmus kuriphilus (Yasumatsu, 1951) : Cynips du châtaignier (L.P.)

Auplopus carbonarius (Scopoli, 1763) : Pompile charbonnier (J.P.)

Lépidoptères :

Lymantria dispar (Linnaeus, 1758) Bombyx disparate (L.P.)

ponte sur paroi rocheuse sous abri (L.P.)

Pararge aegeria (Linnaeus, 1758) Tircis (L.P.)

Vanessa atalanta (Linnaeus, 1758) Vulcain (A.L.)

Scoliopteryx libatrix (Linnaeus, 1758) : deux spécimens dans une cavité en cul de sac (L.P.)

**Odonates :**

Somatochlora metallica (Vander Linden, 1825) : Exuvie de la Chlorocordulie métallique (L.P.)

Orthoptères :

Aiolopus strepens (Latreille, 1804) : Aïolopes automnales (L.P.)

Calliptamus sp. (L.P.)



Meconema thalassinum (De Geer, 1773) Méconème tambourinaire ;
sauterelle arboricole (L.P.)

Nemobius sylvestris (Bosc, 1792) Grillon des bois (L.P.)

Pezotettix giornae (Rossi, 1794) Criquet pansu mâle et femelle (L.P.)

Uromenus rugosicollis (Serville, 1838) Ephippigère carénée (L.P.)

Lichens :

Chrysothrix candelaris (L.) J.R Laundon. (J.P.)

Cladonia fimbriata (L.) Fr. (J.P.)

Cladonia portentosa (Dufour) Coem. (J.P.)

Flavoparmelia caperata (L.) Hale. (J.P.)

Parmotrema crinitum (Ach.) M.Choisy (J.P.)

Parmotrema perlatum (Huds.) M.Choisy. (J.P.)

Peltigera horizontalis (Huds.) Baumg. (J.P.)

Psilolechia lucida (Ach.) M.Choisy (J.P.)

Champignons : Identifiés par Yvonne Da Silva

Chlorociboria aeruginescens : Bois bleu-vert

Pulcherricium caeruleum : seule croûte à avoir un bleu aussi intense

**Myriapodes :**

Polydesmus angustus (Latzel, 1884) : Polydesme commun observé en loges dans châtaignier, tremble, saule, chêne... (J.P.)

Glomeris marginata (Villers, 1789) (J.P.)

Vertébrés – Batraciens :

Pelophyllax sp. : Grenouille verte dans flaque d'eau chemin botanique (L.P.)

Salamandra salamandra (Linnaeus, 1758) Salamandre tachetée au stade larvaire (L.P.)

Rana dalmatina (Bonaparte, 1840) Grenouille agile (L.P.)



Vertébrés – Chiroptères :

Chiroptera s.p Chauve-souris indéterminée ; présence de guano dans une cavité en bordure du Vieur chemin botanique (L.P.)

Vertébrés – Oiseaux :

Troglodytes troglodytes (Linnaeus, 1758) Troglodytes mignons (L.P.)

Vertébrés – Reptiles :

Podarcis muralis (Laurenti, 1768) : Lézard des murailles adulte (tour de l'œil orangé et museau assez haut). (L.P.)

Podarcis liolepsis (Boulenger, 1905) : Lézard catalan (juvénile , tour de l'oeil plutôt blanc, pas de grosse écaille masséterique mais de nombreuses petites écailles, museau plus aplati que celui du lézard des murailles, robe très réticulée). (L.P.)

Vertébrés - Mammifères

Talpa europaea (Linnaeus, 1758) Taupe d'Europe. (L.P.)

Remerciements :

A tous les participants pour leur collaboration à cette journée inventaire ensoleillée, conviviale et enrichissante.

Les photos sont de Laurent Pelozuelo, Aymeric Dufresnoy, André Laforgue et Daniel Martin.

Les notes de terrain ont été prises par Jacqueline Martin complétées par J. Pages, L. Pelozuelo et A. Laforgue.

Rédaction Daniel Martin avec l'aide de J. Pages, L. Pelozuelo et A. Laforgue

