

Inventaire entomologique en Forêt domaniale de la Grésigne (Tarn)

Le 29 JUIN 2019

André Laforgue, William Pénigot, Patrice Lenoir, Yvonne Da Silva, Jacqueline et Daniel Martin

Résumé

Le 21 Juin, nous avons disposé nos différents pièges aériens et pièges Barber.

Notre sortie du 29/06 s'est déroulée par une météo lourde et orageuse. Le matin, à partir de la Maison Forestière de la Grande Baraque, nous avons emprunté la Route Forestière du Rô Oriental jusqu'au croisement avec la Route Forestière du Nid du Corbeau où nous avons relevé les pièges Barber et aériens.

Après le déjeuner sur l'aire de l'Ourtigas où les pièges aériens n'ont rien donné, nous avons prospecté le long de la D87 sur des tas de bois à proximité du lieu des Terrasiols.

La chasse à vue menée dans le secteur des Terrasiols n'a rien donné d'intéressant.

Considérations générales

Le massif de la Grésigne se situe à l'extrémité méridionale des Causses du Quercy, en bordure du Massif Central et forme une avancée de terrains permians, triasiques et jurassiques dans la molasse tertiaire du Bas-Quercy et de l'Albigeois.

L'assise géologique du massif est constituée pour l'essentiel de roches sédimentaires silicatées (grès acide) de la fin du Paléozoïque et du début du Mésozoïque plissées suite au plissement pyrénéen au Cénozoïque (Eocène : 50 millions d'années).

Cette ancienne forêt royale d'une surface actuelle de 3500ha forme le massif de chêne sessile situé le plus au sud de la France.

Le climat est océanique de type aquitain toutefois soumis aux influences méditerranéennes et continentales.

Liste des observations

Lépidoptères :

Argynnis paphia Tabac d'Espagne

Brintesia circe Le silène

Thymelicus sylvestris Bande noire

Melanargia galathea Le demi-deuil

Hyménoptères :

Apidae :

Bombus terrestris le bourdon terrestre

Ichneumonidae : Photos et texte de William Pénigot

Lors de cette sortie, cinq Ichneumonidae, appartenant à cinq espèces différentes, ont été capturés. Il s'agit d'espèces communes et très largement réparties en Europe.

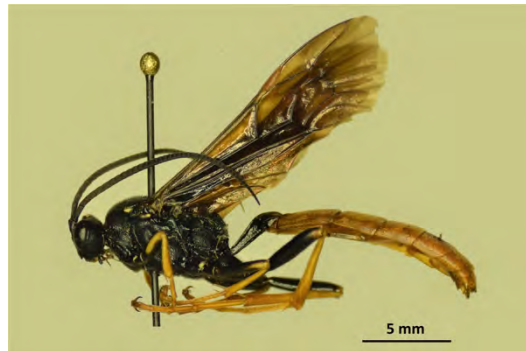
Sous famille des Ichneumoninae

Toutes les espèces de cette sous-famille sont des endoparasites idiobiontes de larves ou de chrysalides de lépidoptères.

Tribu des Heresiarchini

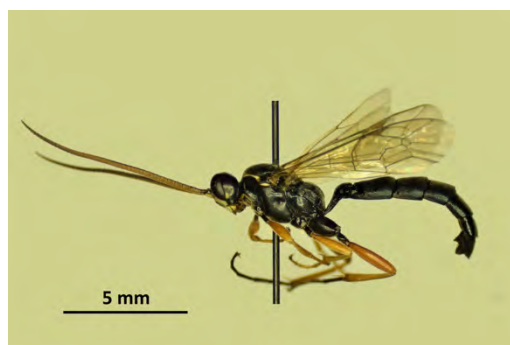
Amblyjoppa fuscipennis (Wesmael, 1845) (mâle)

Hôtes connus : *Agrius convolvuli*, *Deilephila elpenor*, *Deilephila procellus*, *Hemaris fuciformis*, *Macroglossum stellatarum*, *Sphinx ligustri*.



Sypsis scutellator (Gravenhorst, 1829) (mâle)

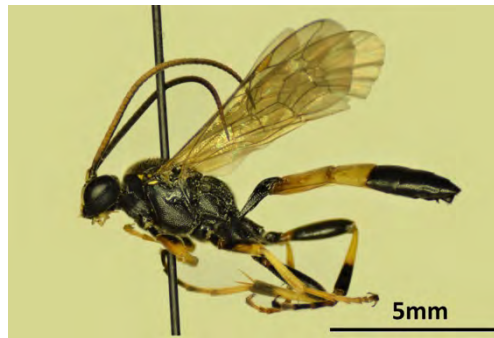
Hôtes connus : *Abraxas grossulariata*, *Euproctis chryorrohea*, *Panolis flammea*.



Tribu des Ichneumonini

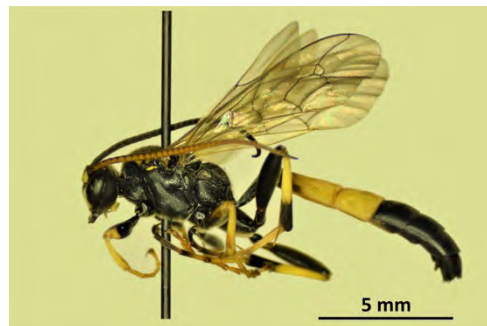
Ichneumon crassifemur Thomson, 1886 (mâle)

Hôtes connus : *Anaplectoides prasinus*, *Apamea crenata*, *Mythimna conigera*, *Orthosia cerasi*, *Xestia baja*, *Xestia c-nigrum*, *Xestia ditrapezium*, *Xestia rhomboidea*, *Xestia triangulum*.



***Ichneumon stramentor* Rasnitsyn, 1981 (mâle)**

Hôtes connus : *Anaplectoides prasinus*, *Apamea sordens*, *Diarsia brunnea*, *Noctua fimbriata*, *Noctua pronuba*, *Orthosia cerasi*, *Orthosia incerta*, *Phlogophora meticulosa*, *Xestia baja*, *Xestia c-nigrum*, *Xestia ditrapezium*, *Xestia rhomboidea*, *Xestia triangulum*.

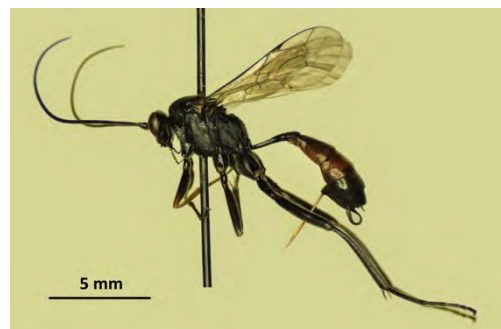


Sous famille des Cryptinae

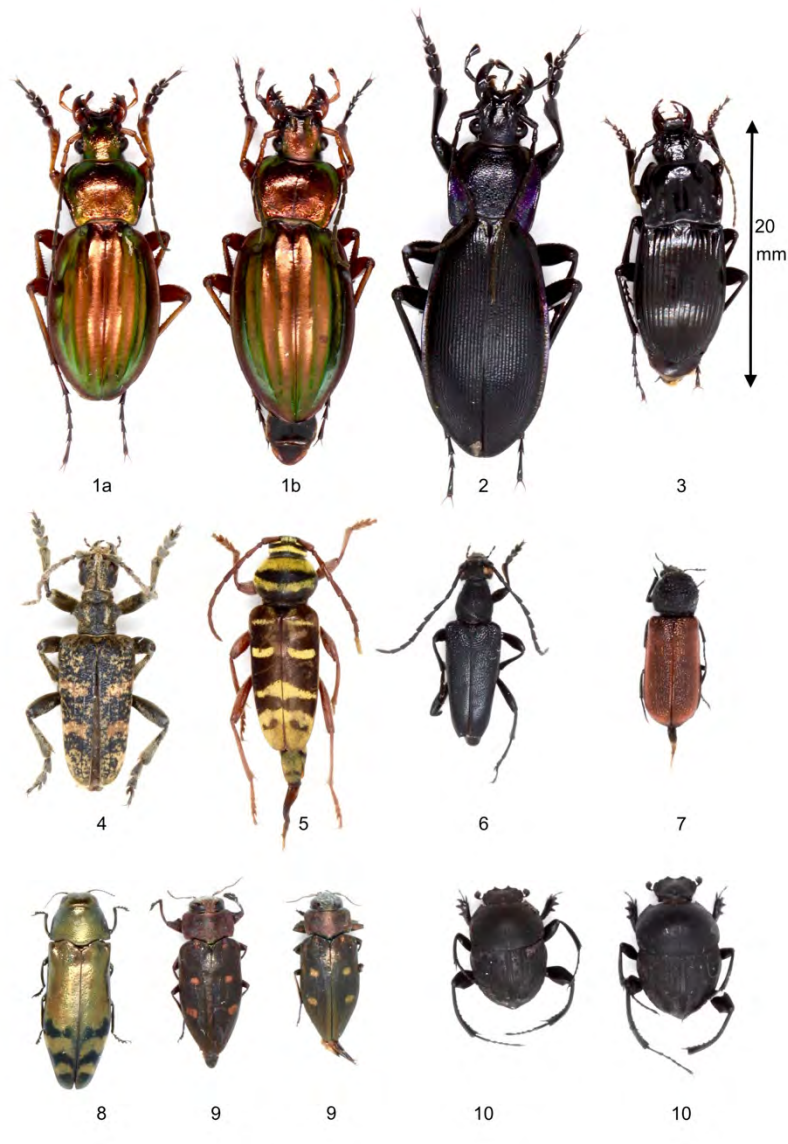
Tribu des Cryptini

***Trychosis tristator* (Tschek, 1871) (femelle)**

Hôtes connus : Cocons d'oeufs de différentes espèces d'araignées (*Pisaura mirabilis*, *Tibellus oblongus*, *Xysticus spp.*).



Coléoptères : Photos et textes de André Laforgue



1 : *Carabus auratus* a ♂, b ♀ ; 2 : *Carabus violaceus* ; 3 : *Abax parallelepipedus*
4 : *Rhagium sycophanta* ; 5 : *Plagionotus detritus* ; 6 : *Leptura scutaellata*
7 : *Bostrichus capucinus* ; 8 : *Coroebus florentinus* ; 9 : *Chrysobotris affinis*
10 : *Sisyphus shaeffer*

Carabidae : Les carabes observés ont été capturés au piège Barber

Carabus auratus lasserei Doué, 1855. Dans la forêt de la Grésigne le Carabe doré est abondant. Constituée d'individus de taille assez petite (♂ 20,6mm, ♀ 22 mm) cette population a été décrite sous le nom de *rabili* Raynaud, 1971.

Carabus problematicus ssp. occitanus Lapouge, 1910

Carabus violaceus ssp. bicinctus Born, 1905. Le Carabe violacé. Les bordures des élytres sont majoritairement pourpres. Par contre, plus au nord du département, ou plus à l'ouest de Midi-Pyrénées on observe des individus aux bordures vertes ou bleutées.

Carabus nemoralis ssp. prasinotinctus Heyden, 1880. Le Carabe des bois.

Carabus cancellatus ssp. dolens Kraatz, 1879 (= *celticus* Lapouge, 1898). Le Carabe treillissé.

Abax parallelepipedus (Piller & Mitterpacher, 1783)

Cerambycidae :

Anoplodera sexguttata ♀ (Fabricius, 1775)

Rutpela maculata (Poda, 1761). Le Lepture tacheté. Sur les fleurs le long des allées forestières

Rhagium sycophanta (Schrank, 1781) la Rhagie sycophante

Leptura scutaellata (Linnaeus, 1781). Le Lepture écussonné

Plagionotus detritus (Linnaeus, 1758)

Buprestidae :

Coroebus florentinus (Herbs, 1801). Le Bupreste du chêne. Ses larves peuvent faire des dégâts dans les chênaies.

Chrysobotris affinis (Fabricius, 1794). Sur des troncs coupés de chênes.

Cetoniidae :

Protaetia (Potosia) cuprea ssp. bourgini Ruter, 1967. La Cétoine cuivrée

Protaetia (Potosia) fieberi Kraatz, 1880

Protaetia (Netocia) morio (Fabricius, 1781). La Cétoine noire

Cetonia aurata ssp. aurata (Linnaeus, 1758). La Cétoine dorée

Gnorimus nobilis Linnaeus, 1758. Le verdet ou Gnorime noble. Vert ou cuivré, un peu taché de blanc. Sur les fleurs de ronces le long des allées forestières.



Photo D. Martin

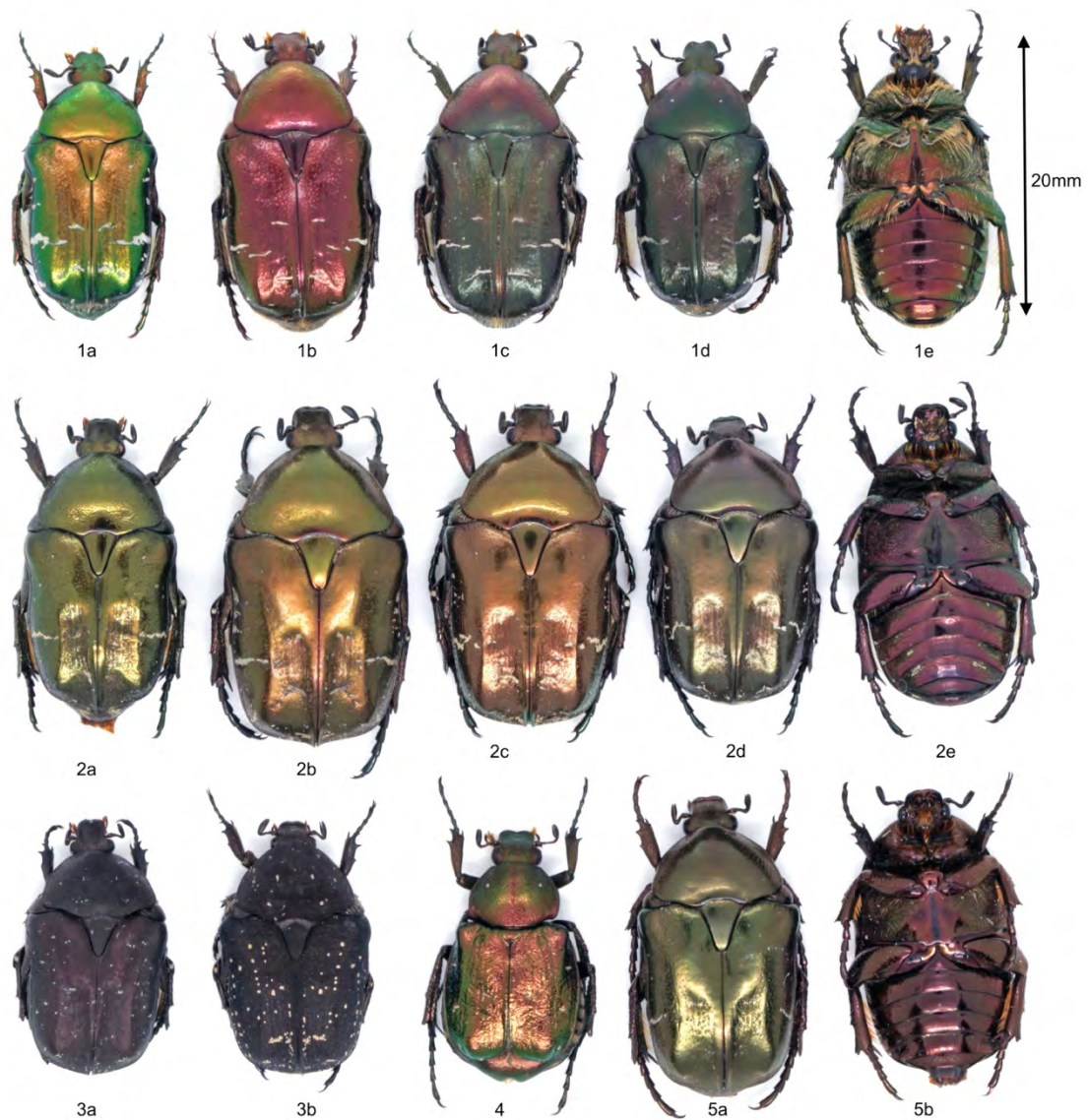


Photo de André Laforgue

1a, b, c, d : *Cetonia a. aurata*, formes individuelles ; 1e *C. a. aurata* verso

2a, b, c, d : *Potosia cuprea*, formes individuelles ; 2e *P. cuprea* verso

3a, b : *Netocia morio*, formes individuelles

4 : *Gnorimus nobilis*

5a, b : *Potosia fieberi* recto et verso

Scarabaeidae :

Deux coprophages ont retenu notre attention :

Sisyphus schaefferi (Linnaeus, 1758). Le Sisyphe est la seule espèce en Europe sur 90 que comporte le Genre. Petit scarabée doté de longues pattes postérieures lui permettant de rouler des boules de crottes.

Anoplotrupes stercorosus (Scriba, 1791). Le Géotrupe des bois. Bousier très commun attiré par les champignons pourris et les excréments dont il assure le recyclage.

Bostrichidae :

Bostrichus capucinus (Linnaeus, 1758). Le Bostriche capucin. Sur des troncs coupés de chênes.