

Inventaire entomologique en forêt de Sérénac Le 07/03/2015

Résumé :

Notre sortie proposée et préparée par André Laforgue a été favorisée par une météo exceptionnelle de printemps qui nous a permis de rechercher, déloger et observer des coléoptères encore endormis.

Considérations générales :

Située à 15 km au Nord-Est d'Albi, la forêt de Sérénac appartient à la région naturelle du Ségala qui s'étend à l'ouest du département de l'Aveyron et au Nord du Tarn.

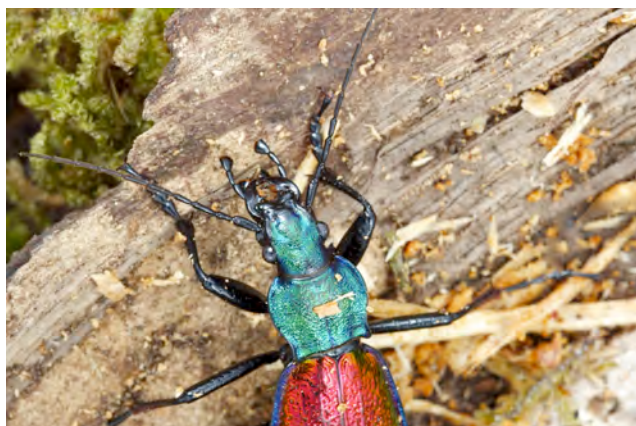
Il s'agit d'une région géologique à terre siliceuse et acide sur laquelle on ne pouvait cultiver que du seigle dont elle tira son nom (segal en occitan).

La forêt de 200 ha propriété du Conseil général du Tarn était auparavant exploitée pour les mines de charbon et la verrerie de Carmaux.

Les grandes futaies de résineux et de feuillus (chênes, chênes rouges, tilleuls, charmes...) renferment de nombreux sentiers.

Cette forêt est la seule forêt française à posséder des chênes rouges d'une soixantaine d'années qui permettent de ramasser chaque année de l'ordre de 6 tonnes de glands redistribués par l'ONF pour repeupler d'autres forêts.

La plupart des découvertes ont été réalisées dans des souches ou des troncs de pins au sol et à un stade plus ou moins avancé de pourrissement ou présentant de la carie rouge milieu de développement privilégié de certaines larves.



Carabus hispanus sortant de sa loge. (Photo André Laforgue)

Olivier Courtin a également réalisé des prélèvements de terreau tamisé au pied d'arbres afin de prélever d'éventuels petits coléoptères.



Lors de nos fouilles à la recherche d'insectes, nous avons aussi trouvé un myxomycète caractéristique en forme de « Bretzel » *Hemitrichia serpula* au plasmodiocarpe long (1 à 3cm) et réticulé de couleur jaune d'or identifié et photographié par Anne-Marie Rantet-Poux.



Le matin, à partir du parking, nous avons exploré une partie Nord Est de la forêt jusqu'à un petit ruisseau affluent du Lézert puis l'après-midi nous nous sommes rendus au Sud-Ouest de la forêt sur le sentier du Ségala.



Liste des observations :

Chasse à vue :

Carabidae



Les Carabus observés. (Photo André Laforgue)
C. problematicus (1), *C. violaceus* (2), *C. hispanus* (3)
C. auronitens (4), *C. nemoralis* (5).

Cette forêt était déjà connue des entomologistes voici plus d'un siècle. Ainsi Louis Gavoy signale la capture de plusieurs *auronitens festivus* par le Capitaine Carpentier en 1908.

On peut noter dans cette localité que l'*auronitens* présente des caractères intermédiaires entre le *festivus* type de la Montagne noire et l'*auronitens costellatus* (= *quittardi*) du Massif central. Lapouge le décrivit sous le nom de *crassepunctus*.

Nous n'avons pu observer de calosomes ni de *Carabus convexus* pourtant présents dans cette forêt.

- *Carabus (Chrysocarabus) hispanus* Fabricius, 1794
- *Carabus (Chrysocarabus) auronitens festivus* Dejean, 1828. (= *crassepunctus* Lap. 1910)
- *Carabus (Mesocarabus) problematicus occitanus* Lapouge, 1910
- *Carabus (Archicarabus) nemoralis prasiotinctus* Heyden, 1880
- *Carabus (Megodontus) violaceus purpurascens* Fabricius, 1787 (= *bicinctus* Born, 1905)

Elateridae

- *Ampedus sanguineus* Linné, 1758 (gros rouge ; carie rouge de Pin sylvestre)
- *Ampedus nigerrimus* Boisduval et Lacordaire, 1835 (petit noir ; carie rouge de Pin sylvestre)
- *Ampedus rufipennis* Stephens, 1830 (moyen rouge ; carie rouge d'Aulne glutineux)

Silphidae

- *Silpha olivieri*
- *Phosphuga atrata*

Tenebrionidae

- *Uloma culinaris* (carie rouge de Pin sylvestre)

Tamisage :

Nebriidae

- *Notiophilus quadripunctatus*

Harpalidae

- *Lebia marginata*
- *Demetris atricapillus*

Curculionidae

- *Strophosomma melanogrammum*
- *Strophosoma capitatum*
- *Anthonomus (Anthonomorphus) phyllocola (= varians)* ; vit au dépend des cônes de pin.
- *Aparopion chevrolati*
- *Anchonidium unguiculare*
- *Caenopsis waltoni*
- *Acalles lemur*
- *Coloracalles humerosus*
- *Kyklioacalles aubei*
- *Ruteria hypocrita*
- *Rhyncolus elongatus*
- *Hypera nigrirostris*

Apionidae

- *Protapion laevicolle*
- *Catapion seniculus*

Cerylonidae

- *Cerylon histeroides*

Cryptophagidae

- *Atomaria nigrirostris*

Leiodidae

- *Nargus wilkini*
- *Ptomaphagus sericatus*

Latriidae

- *Dienerella clathrata*
- *Enicmus transversus*

Coccinellidae

- *Halyzia sedecimguttata*
- *Propylea quatuordecimpunctata*

Zopheridae

- *Coxelus pictus*
- *Endophloeus markovischianus*

Biphyllidae

- *Diplocoelus fagi*

Melandryidae

- *Marolia variegata*

Chrysomelidae

- *Bruchidius varius*
- *Mniophila muscorum*
- *Longitarsus melanocephalus*
- *Aphthona venustula*
- *Chaetocnema concinna*
- *Phyllotreta undulata*
- *Phyllotreta striolata*

- *Phyllotreta cruciferae*
- *Phyllotreta nigripes*

Staphylinidae

- *Dasycerus sulcatus*
- *Stenichnus collaris*
- *Cephennium gallicum*
- *Bryaxis puncticollis*
- *Bryaxis serripes* (endémique de la bordure sud-ouest du Massif central)
- *Euplectus tholini*
- *Lordithon lunulatum*
- *Phyllodrepa ioptera*

Rédaction

Daniel Martin avec l'aide précieuse de Olivier Courtin et André Laforgue.
Photographies de Anne-Marie Rantet-Poux, André Laforgue et Daniel Martin.

Remerciements

A André pour nous avoir proposé de découvrir ce secteur et aux participants toujours aussi motivés mais aussi à Olivier qui sait toujours nous faire découvrir et profiter de ses différentes techniques de chasse des insectes.

Participants

André Laforgue, Yvonne Da Silva, Olivier Courtin, Anne-Marie Rantet-Poux, Marie Noëlle Guilbaud, Jacqueline et Daniel Martin.

