

Inventaire entomologique sur le Causse de Caucalière

Le 24 Mai 2014

Résumé :

Peu d'insectes ont été rencontrés pour la saison : une semaine de vent d'Autan violent et une grosse pluie la veille de la sortie.

Grâce aux compétences d'Olivier, nous avons complété la sortie par un volet Botanique apprécié de tous les participants.



Olivier montrant la différence d'épi entre Brôme et Brachipode

Considérations générales :

Le Causse de Caucalières-Labruguière est un vaste plateau calcaire d'environ 1900 hectares. Ces calcaires sont lacustres et se sont formés il y a environ 45 millions d'années, au début de l'ère tertiaire.

A cette période dite du lutétien, le lac qui occupait la région s'est progressivement comblé en recevant les sédiments charriés par les cours d'eau, laissant place à un milieu palustre (marais) de type deltaïque.

Ce Causse est actuellement recouvert de grands pâturages à moutons, de pelouses sèches, de rocailles, de champs de céréales, de parcelles boisées (naturellement ou par l'homme) et de taillis. Son altitude est comprise entre 170 et 362 mètres. L'Outarde canepetière, est l'oiseau emblématique de ces milieux ouverts.

Il se situe à la frontière des climats atlantique et méditerranéen ; aussi le caractère xérique de ces sols superficiels et le fameux Vent d'Autan apportant la douceur du sud, permettent le maintien de plantes méditerranéennes (comme le Thym vulgaire) dans la région malgré l'isolement procuré par la Montagne Noire qui culmine à plus de 1000 m aux frontières de l'Hérault et de l'Aude.

Liste des observations botaniques :

Plantes calcicoles :

Rhamnus alaternus L.- Nerprun alaterne- Alaterne

Ornithogalum pyramidale subsp. *narbonense* L. – Ornithogale pyramidale
Osyris alba L. – Rouvet
Urospermum dalechampii Desf. – Urosperme
Carduncellus mitissimus L. – Cardoncelle molle ou sans épine
Carduus nigrescens Vill. Cardon noircissant
Silene mutans L. – Silène penché
Teucrium aureum Schreb. – Germandrée jaune
Teucrium montanum L. – Germandrée des montagnes
Stachys recta L. – Epiaire érigée
Hippocrepis comosa L. - Fer à cheval commun
Dorycnium pentaphyllum Scop. – Badasse
Orobanche alba Stephan ex Willd. – Orobanche du thym
Blackstonia perfoliata (L.) Huds. – Centaurée jaune
Convolvulus cantabrica L. – Liseron des Cantabriques
Iberis amara L. – Ibéris amer
Knautia arvensis L. – Knautie des prés
Filipendula vulgaris Moench – La spirée filipendule sur sol calcaire humide
Anacamptis coriophora subsp. *fragans* (Pollini) R.M. Bateman, Prigeon & M.W. Chase - Orchis parfumé (2 stations tarnaises)



Convolvulus cantabrica L. Photo D.Martin



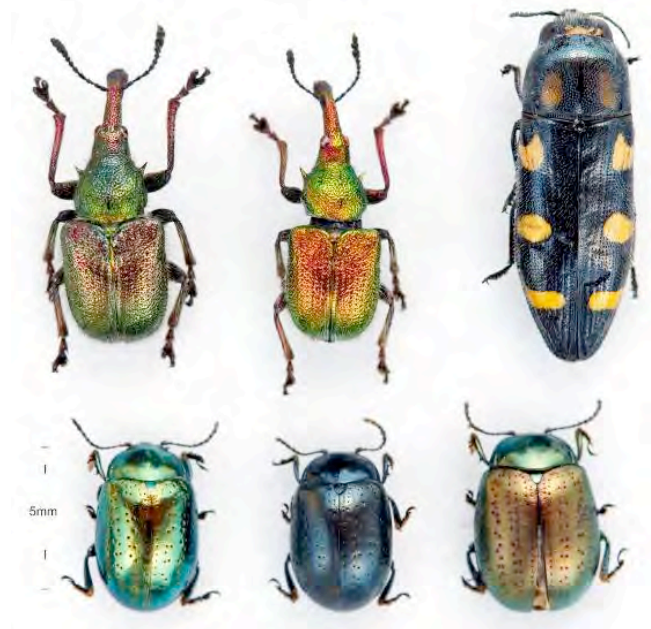
Anacamptis coriophora Photo A.Laforgue

Autres plantes :

Bromus erectus Huds. – Brome érigé ; caractéristique des milieux secs
Briza media L. – Brize intermédiaire – Amourette – Tremblotte
Dactylis glomerata . L. – Dactyle aggloméré
Poa pratensis L. – Pâturin des prés
Poa annua L. – Pâturin annuel
Avena fatua L. – Folle avoine

Holcus lanatus L. – Houlque laineuse
Festuca pratensis L. – Fétuque des prés
Pseudarrhenaterum eliatum (L.) Beauv. – Fénasse
Arenaria serpyllifolia L. – Sabline à feuilles de serpolet
Euphorbia exigua L. – Euphorbe à feuilles aigues
Linum angustifolium L. – Lin bleu
Thymus serpyllum L. Serpolet
Anthyllis vulneraria L. Anthyllide vulnéraire
Trifolium arvensis L. – Trèfle des champs
Trifolium pratense L. – Trèfle des prés
Seseli tortuosum L. – Séséli tortueux
Sherardia arvensis L. – Gaillet à fleurs roses
Ophrys scolopax Cavanilles – Ophrys bécasse
Orchis anthropophora (L.) Allioni – L'homme pendu
Serapias lingua L. – Sérapias en langue
Himantoglossum hircinum (L.) Sprengel – Orchis bouc, bouquin
Neotinea ustulata (L.) R.M. Bateman, Pridgeon & M.W. Chase – Orchis brûlé
Anacamptis pyramidalis (L.) L.C.M. Richard – Orchis pyramidal

Liste des observations entomologiques :



Ils sont petits mais remarquables (photos de André Laforgue)

De haut en bas et de gauche à droite :

2 *Rhynchites (Epirynchites) auratus* (Scopoli 1763)

1 *Ptosima undecimmaculata* (Herbst 1784)

3 formes de *Chrysolina (Hyperica) hyperici* (Förster 1771)

Cerambycidae

Anastrangalia sanguinolenta (Linnaeus 1761) sur les fleurs

Dinoptera collaris (Linnaeus 1758) sur les fleurs

Tenebrionidae

Omophlus lepturoides (Fabricius 1787) sur les fleurs

Opatrum sabulosum (Linnaeus 1761) au sol

Scraptiidae

Scraptia dubia Olivier 1790 sur les fleurs

Oedemeridae

Oedemera lurida (Marsham 1802) sur les fleurs

Oedemera flavipes (Fabricius 1792) sur les fleurs

Elateridae

Cidnopus pilosus (Leske 1785) dont la larve est rhizophage des graminées.

Ampedus sanguineus (Linnaeus 1758) dont la larve est prédatrice des xylophages du pin.

Buprestidae

Anthaxia fulgurans (Schrank 1789) sur les fleurs

Ptosima undecimmaculata (Herbst 1784)

Curculionidae

Rhynchites auratus (Scopoli 1763) sur les fleurs.

Cleonis pigra (Scopoli 1763) sur chardon

Magdalis armigera (Geoffroy 1785)

Tychius polylineatus (Germar 1824) sur trèfle

Polydrusus prasinus Olivier 1790 sur les fleurs

Silphidae

Ablattaria laevigata (Fabricius 1775) au sol.

Aphodiidae observés dans les crottins de chevaux

Coprimorphus scrutator (Herbst 1789)

Trichonotulus scrofa (Fabricius 1787)

Nialus varians (Duftschmid 1805)

Scarabaeidae observés dans les crottins de chevaux

Onthophagus ruficapillus (Brullé 1832)

Onthophagus joannae (Goljan 1953)

Onthophagus lemur (Fabricius 1781)

Onthophagus verticicornis (Laicharting 1781)

Onthophagus vacca (Linnaeus 1767)

Onthophagus medius (Linnaeus 1767)

Euoniticellus fulvus (Goeze 1777)

Caccobius schreberi (Linnaeus 1758)

Cetoniidae

Potosia cuprea (Fabricius 1775) au piège aérien

Cetonia aurata (Linnaeus 1761) sur les fleurs

Trogidae

Trox perlatius (Goeze 1777)

Chrysomelidae

Cryptocephalus rugicollis (Olivier 1791) sur les fleurs

Cassida hexastigma Suffrian 1844



Exosoma lusitanicum (Linnaeus 1767)

et *Chrysolina hyperici* (Förster 1771)

photos A.laforgue

Histeridae

Vu sur le chemin :

Hister quadrimaculatus (Linnaeus 1758) gros (10mm) à taches oranges

Observés dans les crottins de chevaux :

Hister illigeri (Duftschmid 1805) petit (< à 10mm) à taches oranges

Hister unicolor (Linnaeus 1758) moyen (8mm) noir

Pachylister inaequalis (Olivier 1789) gros (15mm) noir

Chalcionellus decemstriatus (Rossi 1792) tout petit (3mm) noir

Daystidae

Enicopus ater ater (Fabricius 1787) sur les graminées.



Olivier n'a pas hésité à mettre les mains dans la... Crotte de cheval (Photo J.Nègre)

Rédaction :

Daniel Martin à partir des notes de terrain de Jacqueline Martin et des listes établies et vérifiées par Olivier Courtin

Remerciements :

A Olivier pour avoir su adapter la sortie aux aléas météorologiques préjudiciables à « l'Entomofaune » mais plus favorables à la botanique.
A André Laforgue et Jackie Nègre pour leurs photos.

Participants :

Jackie Nègre, Raymond Papaix, Patrice Lenoir, André Laforgue, Yvonne Da Silva, Ulysse Bethencourt, Olivier Courtin , Jacqueline et Daniel Martin.



A la pause déjeuner devant la chapelle de Sanguinou (photo Jackie Nègre)