

Inventaire entomologique au Nord de Labastide-Rouairoux.

Le 4 /04/2015

Résumé

Bien que tardive cette dernière sortie hivernale nous a permis d'observer plusieurs espèces encore en diapause et, pour quelques unes, les premiers signes du réveil printanier.

Bravant le froid et quelques averses, nous étions six courageux naturalistes bien décidés à découvrir de nouvelles localités en particulier pour les carabes.



Photo 1 - **Entomologistes frigorifiés... mais optimistes** : Daniel Martin, Olivier Courtin, Jacqueline Martin, Anne-Marie Rantet-Poux, Yvonne Da-Silva et André Laforgue au dolmen de la Gante. (Photo D. Martin)

En route pour le nord de la commune de Labastide-Rouairoux et les premières pentes des Monts du Somail.

Situation géographique

Proche de Labastide-Rouairoux, la zone prospectée se situe sur la zone axiale du grand ensemble géologique de la Montagne-Noire, sur les sols acides gneissiques de la forêt domaniale du Haut-Agoût.

Nous avons principalement exploré le canton forestier de la Gante au nord de la vallée du Thoré, en bordure du département de l'Hérault (600 - 1000 m).

Bien que proche de la région méditerranéenne, avec son altitude, sa pluviométrie importante (1600 mm) et sa température moyenne annuelle de 10°, cette région au climat montagnard est une des plus froides du département du Tarn.



Photo 2 - Exploration d'un talus à proximité de Hêtres et d'Épicéas (Photo D. Martin)

Des biotopes relativement pauvres : quelques conséquences sur la faune.

Comparativement à la sortie entomologique précédente (forêt de Sérénac, Tarn. 7/III/2015) nous avons observé moins d'espèces avec une abondance moindre des individus, malgré des recherches similaires : tamisages, piochages de talus et de troncs cariés...

Cette pauvreté est certainement liée à la nature et à l'histoire des milieux visités : plantations de Douglas et de Châtaigniers régulièrement perturbées, éliminant les espèces les plus exigeantes et les moins mobiles. Les quelques Hêtres, Noisetiers et Merisiers inventoriés n'ont pas permis d'observer beaucoup d'espèces.

La forêt de Sérénac présentait des parcelles similaires aux milieux visités lors de la présente sortie. Le plus grand nombre d'espèces observées étant certainement lié :

- à la plus grande diversité des milieux visités
- à la persistance de l'état boisé
- à la présence de Chênes, d'Aulnes et de Charmes (espèces non rencontrées lors de la présente sortie) sur des sols alluviaux moins acides et plus riches.
- à l'altitude moindre (380 m au lieu de 600-1000m) responsable en partie d'un climat plus tempéré.

Ces différences entre deux biotopes peuvent expliquer, en partie, les variations de taille mesurées au sein d'une même sous-espèce.

La comparaison de deux séries de *Carabus problematicus occitanus* Lap. illustre assez nettement cette hypothèse. On mesure pas moins de 15% d'écart entre la longueur totale ou la largeur des élytres des deux populations.



Photo 3 - Comparaison des tailles moyennes de *C. problematicus occitanus* ♀ de Sérénac, 380 m, Tarn (à gauche) et du Col du Cabaretou, 940 m, Hérault (à droite) (Photo A. Laforgue)



Photo 4 – Une bouteille abandonnée devient un « piège attractif » pour de nombreux insectes
(Photo D.Martin)

Une nouvelle localité pour *Carabus intricatus* Linné, 1761 dans le Tarn

Découvert vers 1900 par Nicaud et Gavoy aux alentours d'Albine, l'*intricatus* tarnais n'a été pendant longtemps connu que de cette commune et de la vallée du Viaur au nord du département. Mayet (1909) signale sa présence aux Verreries de Moussan, dans l'Hérault, justement non loin de Labastide-Rouairoux.

Guidés par Daniel Martin, nous avons repéré cette espèce discrète déjà en 2009, près de Saint-Amans-Soult, toujours sur la rive gauche du Thoré.

En 2011, J'ai eu la bonne surprise de trouver un couple d'*intricatus* sur la rive droite du Thoré, en forêt domaniale du Haut-Agoût, sur les hauteurs de Labastide-Rouairoux.

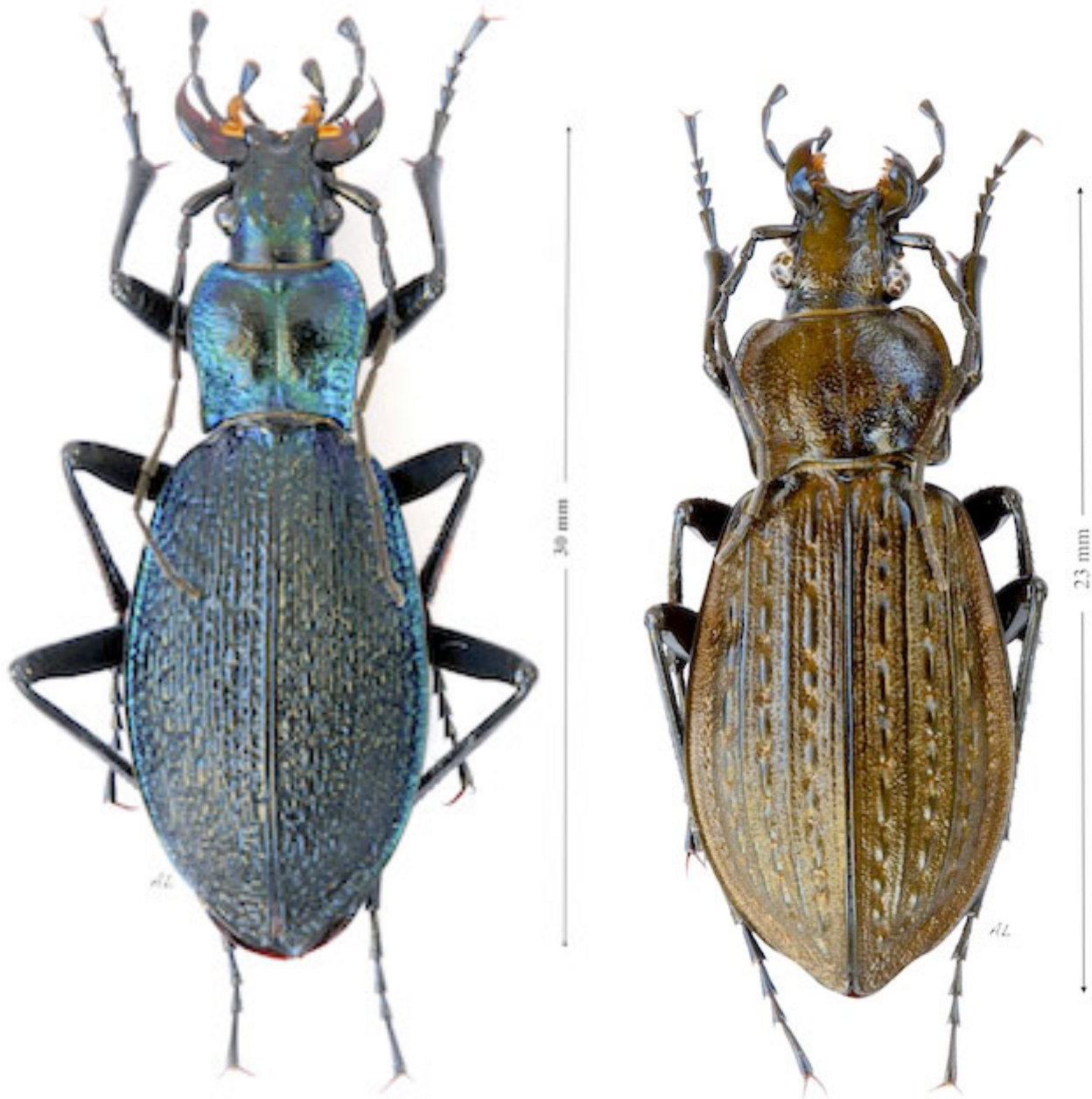
Cette sortie était l'occasion de mieux délimiter la répartition de cette espèce que nous avons cherchée dans le secteur du dolmen de la Gante entre 600 et 800m. Plusieurs exemplaires ont ainsi été observés en compagnie d'autres carabes toujours surprenants par leurs superbes éclats, *hispanus* et *auronitens*. Nous avons pu de même confirmer ensuite sa présence dans l'Hérault, au col du Cabaretou (commune de Riols) au-delà de 900 m d'altitude (localité déjà signalée par A. Berly, communication personnelle). *Intricatus* atteint là sa limite méridionale.

***Carabus granulatus* Linné, 1758 : une autre espèce inattendue et peu commune**

Cette espèce a été trouvée au cours du repérage des divers arrêts possibles pour la sortie.

C. granulatus est lui aussi très localisé dans le département. Il n'est cité que de la Montagne Noire, des environs du Lampy, d'Arfons, des Cammazes et de la vallée du Sor.

Située à 40 km plus au sud, cette nouvelle station est en limite sud-est de l'aire de répartition de l'espèce. *C. granulatus* n'est à ce jour pas signalé de la zone méditerranéenne (exceptée la Corse).



Photos 5&6 - *Carabus intricatus* L. et *Carabus granulatus* L. Labastide-Rouairoux (Tarn)
(Photos A. Laforgue)

Les autres espèces de coléoptères observées :

1^{er} arrêt : environs de Vertignol (Labastide-Rouairoux, 81) ; bois dégradé et régulièrement exploité, avec des Châtaigniers, des Douglas, des Frênes, des Hêtres et des Merisiers.



Photo 7 – *C. hispanus* et *C. intricatus* découverts dans une même loge.
(Photo A. Laforgue)

Elateridae

- *Ampedus nigerrimus* Lacordaire, 1835

Silphidae

- *Phosphuga atrata* Linné, 1758

Curculionidae

- *Strophosoma melanogrammum* Forster, 1771
- *Mitoplinthus caliginosus* Fabricius, 1775
- *Coloracalles humerosus* Fairmaire, 1862

Leiodidae

- *Nargus(Demochrus) wilkini* Spence, 1815

Staphylinidae

- *Dasycerus sulcatus* Brongniart, 1800
- *Cephennium gallicum* Ganglbauer, 1898

Harpalidae

- *Abax parallelepipedus* Piller & Mitterpacher, 1783
- *Pterostichus (Steropus) validus* Dejean, 1828
- *Laemostenus oblongus* Dejean, 1828
- *Calathus luctuosus* Latreille, 1804
- *Platyderus depressus* Audinet-Serville, 1821

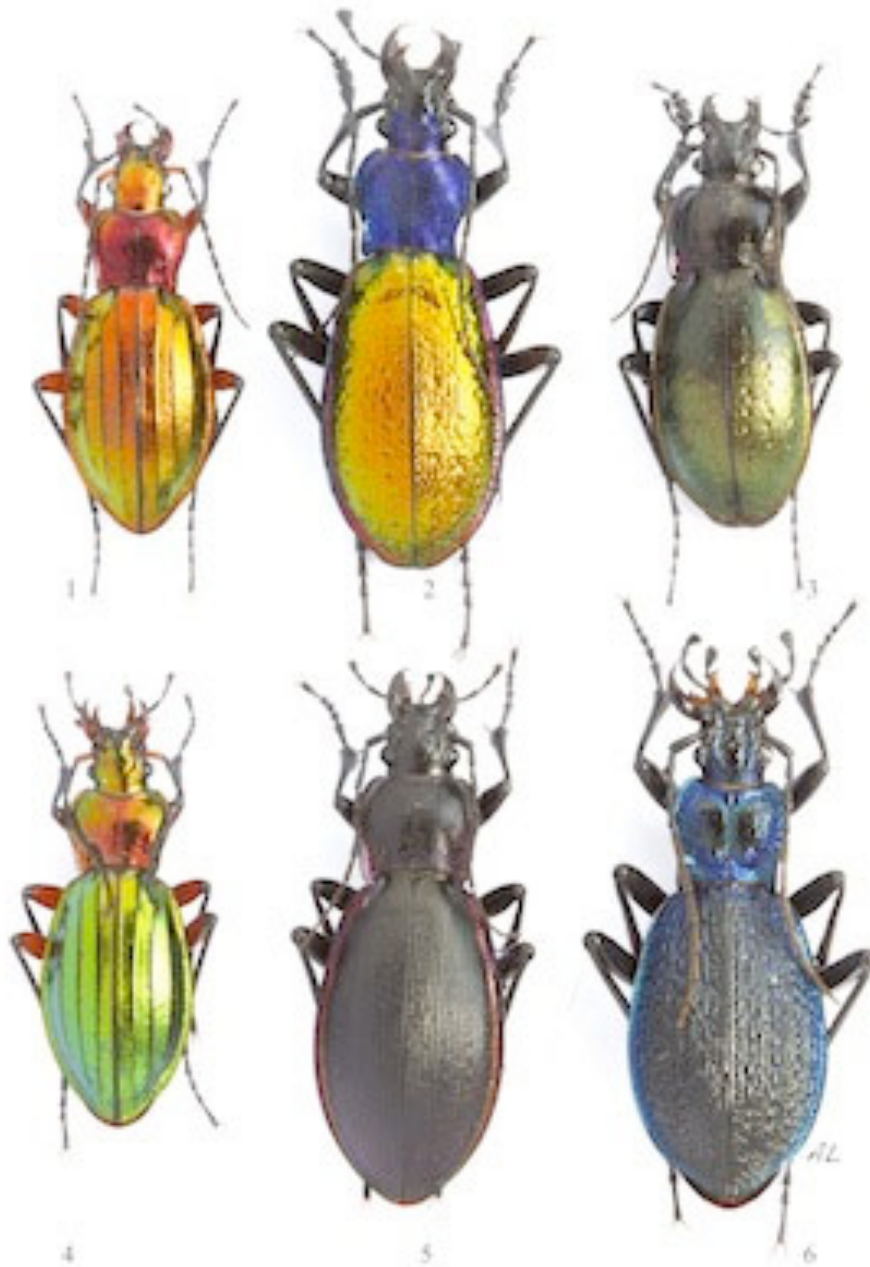


Photo 8 - Quelques carabes observés (photo A. Laforgue)
 Labastide-Rouairoux - 1 : *auronitens festivus* ; 2 : *hispanus* ; 3 : *nemoralis*
 Col du Cabaretou- 4 : *auronitens festivus* ; 5 : *violaceus bicinctus* ; 6 : *intricatus*

Carabidae

- *Carabus (Chrysocarabus) hispanus* Fab., 1794
- *Carabus (Mesocarabus) problematicus ssp. occitanus* Lapouge, 1910
- *Carabus (Megodontus) violaceus ssp. purpurascens* Fab., 1787 (= *bicinctus* Born, 1905)
- *Carabus (Chaetocarabus) intricatus* Linné, 1761
- *Carabus auratus ssp. lasserei* Doué, 1855 (= *pseudolotharingus* Barthe, 1921) Nombreux restes d'élytres dans une bouteille de bière abandonnée

2^{ème} arrêt : environs de La Prade Haute (Labastide-Rouairoux, Tarn) ; Plantation de Douglas avec des Châtaigniers morts en sous-bois.

Carabidae

- *Carabus (Chrysocarabus) hispanus* Fab., 1794
- *Carabus (Mesocarabus) problematicus ssp. occitanus* Lapouge, 1910
- *Carabus (Megodontus) violaceus ssp. purpurascens* Fab., 1787 (= *bicinctus* Born, 1905)
- *Carabus (Chaetocarabus) intricatus* Linné, 1761
- *Carabus (Chrysocarabus) auronitens festivus* Dejean, 1826 . Certains spécimens étaient très mélanisants (forme *holochrysus* Lapouge). Voir n°1 de la photo 8.
- *Carabus (Archicarabus) nemoralis prasinotinctus* Heyden, 1880

Curculionidae

- *Acalles lemur* Germar, 1824

Staphylinidae

- *Dasycerus sulcatus* Brongniart, 1800
- *Cephennium gallicum* Ganglbauer, 1898
- *Stenichnus (Cyrtoscydmus) collaris* Muller & Kunze, 1882

Latriidae

- *Dienerella (Cartoderema) clathrata* Mannerheim, 1844

Clambidae

- *Loricaster testaceus* Mulsant & Rey, 1861

Cerylonidae

- *Cerylon histeroides* (Fabricius, 1792)

Alexiidae

- *Sphaerosoma quercus* Samouelle, 1819
- *Sphaerosoma pilosum* Panzer, 1793

3^{ème} arrêt : environs du Crouzet (Labastide-Rouairoux, Tarn) ; Plantation de Douglas.

Carabidae

- *Carabus (Chrysocarabus) hispanus* Fab., 1794
- *Carabus (Mesocarabus) problematicus ssp. occitanus* Lapouge, 1910

Elateridae

- *Anostirus castaneus* Linné, 1758



Photo -9. - *Anostirus castaneus*. (Photo A.M. Rantet-Poux)

4^{ème} arrêt : Dolmen de la Gante, 750 m, forêt domaniale du Haut - Agoût (Labastide-Rouairoux, Tarn).

Espèces obtenues par tamisage de litière en hêtraie

Curculionidae

- *Strophosoma melanogrammum* Forster, 1771
- *Orchestes fagi* Linné, 1758
- *Acalles aubei* Boheman, 1837
- *Aparopion chevrolati* Jaquelin du Val, 1854

Leiodidae

- *Agathidium varians* Beck, 1817

Staphylinidae

- *Habrocerus capillaricornis* Gravenhorst, 1806

Alexiidae

- *Sphaerosoma quercus* Samouelle, 1819
- *Sphaerosoma pilosum* Panzer, 1793

Latridiidae

- *Dienerella clathrata* Mannerheim, 1844

Zopheridae

- *Coxelus pictus* (Sturm, 1807)

5^{ème} arrêt : Col du Cabaretou, environ 940 m (Riols, Hérault).

Carabidae

- *Carabus (Mesocarabus) problematicus ssp. occitanus* Lapouge, 1910
- *Carabus (Megodontus) violaceus ssp.purpurascens* Fab.,1787 (= *bicinctus* Born, 1905)
- *Carabus (Chaetocarabus) intricatus* Linné, 1761
- *Carabus (Chrysocarabus) auronitens festivus* Dejean,1826
- *Carabus (Archicarabus) nemoralis prasinotinctus* Heyden, 1880

Harpalidae

- *Platyderus depressus* (Audinet-Serville, 1821)
- *Syntomus foveolatus* (Dejean, 1831)

Curculionidae

- *Anchonidium unguiculare* (Aube, 1850)

Scraptidae

- *Trotomma pubescens* Kiesenwetter, 1851

Remerciements aux participants

Je remercie pour leur efficace participation les acteurs de cette sortie, Jacqueline et Daniel Martin (organisation et photos), Yvonne Da-Silva et ses indispensables cookies, Anne-Marie Rantet-Poux (photos), et Olivier Courtin sans qui nous n'aurions pu observer et surtout déterminer de nombreuses espèces.

Rédaction

André Laforgue avec l'aide avisée d'Olivier Courtin