

# Inventaire entomologique au nord de Labastide-Rouairoux Le 18 juin 2016

**Participants** : Jacqueline et Daniel Martin, Jacques Pagès et André Laforgue.

La zone prospectée concernait 5 secteurs de la forêt domaniale du Haut-Agoût, (canton forestier de La Gante) au nord de Labastide-Rouairoux, Tarn, et une zone marécageuse limitrophe avec l'Hérault.

Dans le but de compléter les observations faites il y a un peu plus d'un an, nous pensions que le printemps nous permettrait de mieux observer l'entomofaune locale.

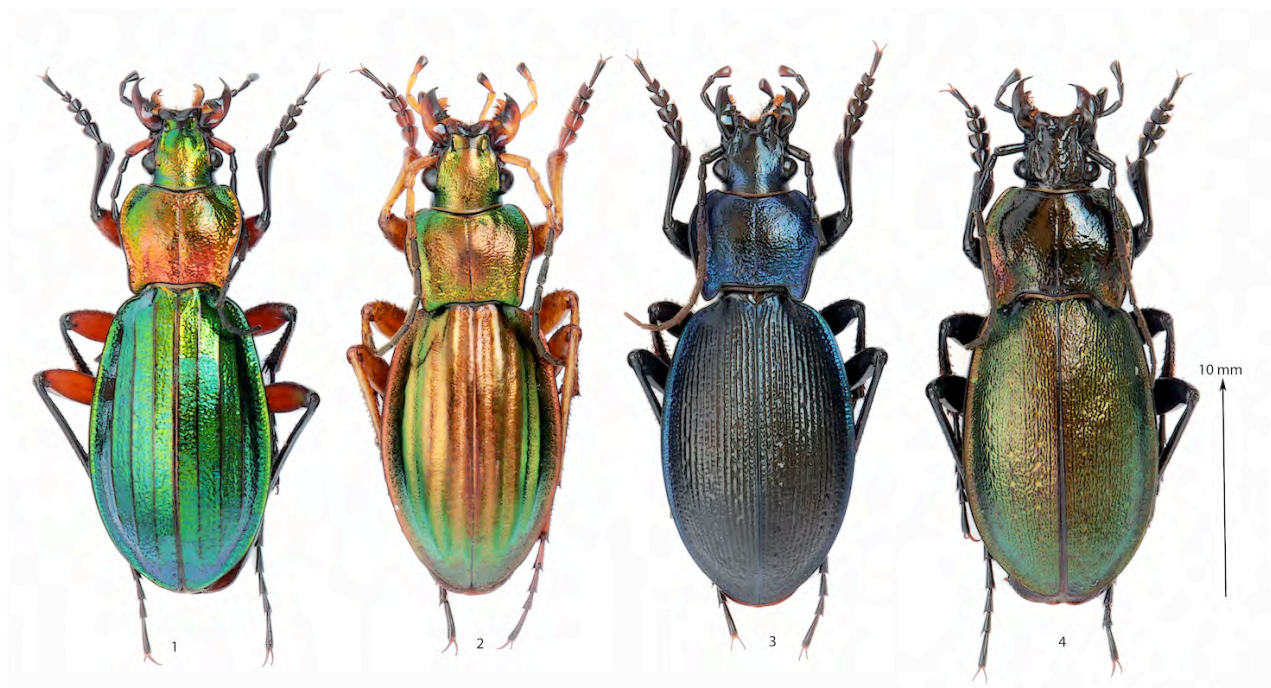
Hélas, à quelques jours de l'été, les conditions météorologiques étaient quasiment automnales. Afin d'affiner la connaissance de quelques familles d'insectes, nous avons, 10 jours auparavant, disposé avec Daniel Martin quelques pièges Barber et autres pièges aériens. Si quelques carabes furent attirés par les pièges au sol on constata très peu d'activité pour les floricoles préférant attendre discrètement à l'abri l'arrivée des beaux jours

**- 1 « L'Arboretum 1 », 571 m.** Taillis de chataîgniers en lisière d'une plantation d'épicéas  
Carabidae : *Carabus auratus lasserei* Doué, 1855. Commun, de taille modeste (23mm) :

*Carabus nemoralis prasinotinctus* Heyden, 1880

*Carabus hispanus* Fabricius, 1787(1 exemplaire)

*Abax parallelepipedus* (Piller & Mitterpacher, 1783)



**Fig. 1 - Carabus.** 1 : *auronitens*, 2 : *auratus*, 3 : *problematicus*, 4 : *nemoralis*

**- 2 « Forêt d'épicéas », 600 m :**

Carabidae : *Carabus nemoralis prasinotinctus* Heyden, 1880

*Carabus auronitens festivus* Dejean, 1826

*Carabus problematicus occitanus* Lapouge, 1910

Geotrupidae : *Anoplotrupes stercorosus* Scriba 1791 (Géotrupe des bois)

- 3 « **Dolmen de la Gante** », 800 m. En limite d'une hêtraie et d'une plantation d'épicéas :

Carabidae : *Carabus auronitens festivus* Dejean, 1826

*Carabus problematicus occitanus* Lapouge, 1910

*Carabus nemoralis prasinotinctus* Heyden, 1880

*Abax parallelepipedus* (Piller & Mitterpacher, 1783)

Geotrupidae : *Anoplotrupes stercorosus* Scriba 1791

- 4 « **Arboretum 2** », 830 m. Chasse à vue (improductive) sur les robiniers, sureaux et alysiers torminal :

Rutelinae : *Phyllopertha horticola* Linnaeus, 1758 (le hanneton des jardins)

Cerambycidae : *Agapanthia cardui* Linnaeus, 1767

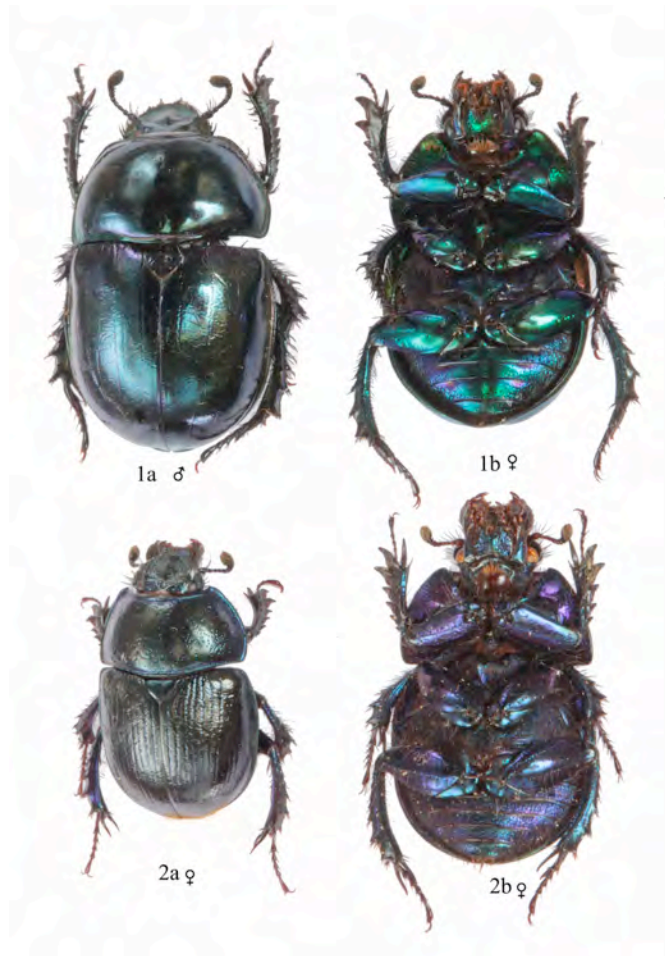
Geotrupidae : *Anoplotrupes stercorosus* (Scriba, 1791)

Scarabaeidae Valginae : *Valgus hemipterus* Linnaeus, 1758

Hemiptera Cercopidae : *Cercopis vulnerata* Rossi, 1807

- 5 « **Col de la croix del Bessou** », 918 m : après un repas mérité pris à l'abri d'une ruine, nous récupérons deux pièges aériens placés dans des hêtres à 7m de hauteur. Ils ont surtout attiré des « mouches » et de nombreux frelons européens et asiatiques.

La dernière partie du circuit nous amena au-delà de 800 m en bordure du département de l'Hérault dans des zones plus humides, marécageuses.



**Fig. 2** - Deux coprophages. 1 : *Trypocopris pyrenaeus* ; 2 : *Anoplotrupes stercorosus*

- **6 « Tourbière dégradée », 850 m.** Zones de tourbières dégradées à molinies bleues ( *Molinia coerulea*) longeant le ruisseau de Rieufrech en bordure de plantations d'épicéas . Une seule espèce de carabes, assez commune :

*Carabus problematicus occitanus* Lapouge, 1910

Geotrupidae : *Trypocopris pyrenaicus* (Charpentier, 1825)

- **7 « Mourgoudou », 810 m.** Prairie humide, parsemée d'aubépines.

*Carabus cancellatus ssp. dolens* Kraatz, 1789 (1ex. dans un piège Barber )

### **Insectes observés dans les pièges aériens (stations 5, 6,7) :**

Les pièges étaient placés dans des chênes et des hêtres à environ 7 mètres de haut. Guêpes, frelons, quelques diptères et papillons furent majoritairement attirés. Uniquement deux coléoptères.

Cerambycidae : *Rhagium bifasciatum* Fabricius, 1775

Pyrochroidae : *Pyrochroa coccinea* (Linnaeus, 1760)

#### **- Hymenoptera**

Vespidae :

*Dolichovespula media* (Retzius, 1783) (Guêpe des buissons)

*Vespa crabro* Linnaeus, 1758 (Frelon européen)

*Vespa velutina* Lepeletier, 1836 (Frelon asiatique).

#### **- Diptera**

Muscidae : *Mesembrina meridiana* (Linnaeus, 1758), *Phaonia pallida* (Fabricius, 1787)

*Phaonia subventa* (Harris, 1780)

Sarcophagidae : *Sarcophaga cf. carnaria* (Linnaeus, 1758)

Syrphidae : *Episyrphus balteatus* (De Geer, 1776), *Meliscaeva cinctella* (Zetterstedt, 1843),

*Ferdinandea cuprea* (Scopoli, 1763), *Sericomyia silentis* (Harris, 1776).

En fin de circuit, dans une prairie naturelle fleurie, près de « Malbosc », notre collègue héraultais Jacques Pagès a obtenu au filet fauchoir quelques espèces supplémentaires.

Nous le remercions vivement pour les déterminations effectuées.

#### **- Hemiptera**

Cercopidae : *Cercopis vulnerata* Rossi, 1807

Coreidae : *Coreus marginatus* (Linnaeus, 1758), *Coriomeris denticulatus* (Scopoli, 1763)

Lygaeidae : *Peritrechus gracilicornis* Puton, 1877, *Trapezonotus ullrichi* (Fieber, 1837)

Miridae : *Capsodes flavomarginatus* (Donovan, 1798), *Horistus orientalis* (Gmelin, 1790) (commun).

*Lygus gemellatus* (Herrich-Schäffer, 1835), *Stenodema calcarata* (Fallén, 1807),

*Stenodema laevigata* (Linnaeus, 1758)

Pentatomidae : *Aelia acuminata* (Linnaeus, 1758)

Pentatomidae : *Carpocoris pudicus* (Poda, 1761), *Dolycoris baccarum* (Linnaeus, 1758),

*Neottiglossa bifida* (A. Costa, 1847), *Neottiglossa leporina* (Herrich-Schäffer, 1830)

Scutelleridae : *Eurygaster maura* (Linnaeus 1758)

#### **- Coleoptera**

Anthribidae : *Platyrhinus resinosus* (Scopoli, 1763)

Cantharidae : *Cantharis livida* Linnaeus, 1758, *Cantharis obscura* Linnaeus, 1758

Cerambycidae : *Agapanthia cardui* (Linnaeus, 1767), *Agapanthia violacea* (Fabricius, 1775) ♀,

*Anastrangalia sanguinolenta* (Linnaeus, 1760), *Pachytodes cerambyciformis* (Schrank, 1781)  
Coccinellidae : *Coccinella septempunctata* L., 1758, *Hippodamia variegata* (Goeze, 1777)  
Elateridae : *Agriotes obscurus* (Linnaeus, 1758)  
Malachidae : *Malachius bipustulatus* (Linnaeus, 1758) (commun)  
Oedemeridae : *Oedemera nobilis* (Scopoli, 1763), *Oedemera lurida* (Marsham, 1802)(commun)  
Omaliidae : *Omalisus fontisbellaquaei* Geoffroy, 1785  
Scarabaeidae Cetoniinae : *Oxythyrea funesta* (Poda, 1761), V  
Scarabaeidae Valginae : *Valgus hemipterus* (L., 1758).  
Scarabaeidae Rutelinae : *Phyllopertha horticola* (Linnaeus, 1758).  
Scaptidae : *Anaspis flava* (Linnaeus, 1758), *Anaspis frontalis* (Linnaeus 1758), *Anaspis lurida*  
Stephens, 1832  
D'autres *Anaspis* sont présents mais ne sont que des femelles non identifiables.

Malgré la relative pauvreté des observations directes due aux conditions climatiques, les quelques techniques de piégeage ou de fauchage utilisées nous ont permis d'avoir un aperçu de la faune entomologique de cette région du Tarn encore peu prospectée.

Texte et photographies André Laforgue avec la collaboration sur le terrain et par la suite au cours de la rédaction de Daniel, Jacqueline Martin et Jacques Pages. Les connaissances sur ces types de biotopes apportées par ce dernier à l'occasion de sa première participation nous ont été précieuses.