

# Inventaire entomologique en Montagne Noire, Arfons (Tarn) – Le Lampy (Aude)

**Le 16 Mars 2013**

## Résumé :

Les sites de sortie proposés et explorés préalablement par Olivier Courtin se situaient à proximité du village d'Arfons.

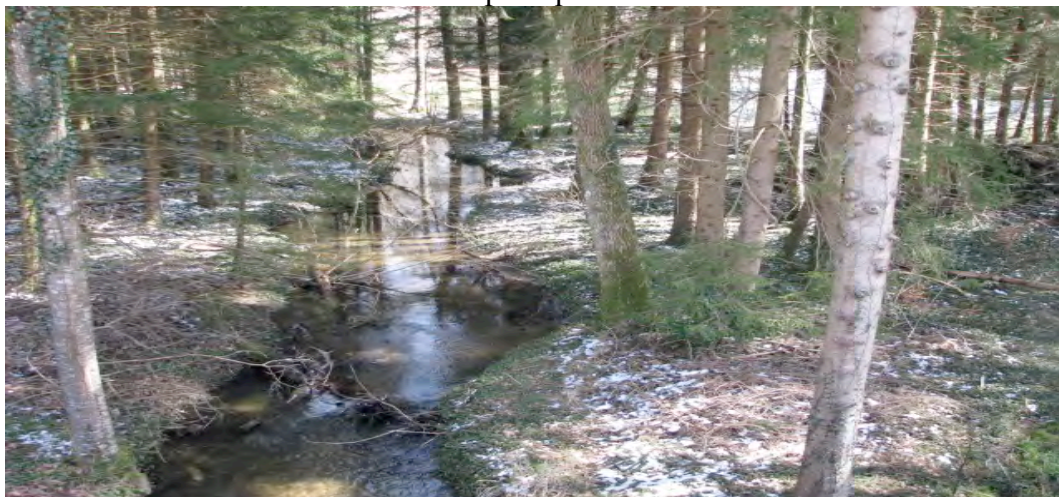
Ce village de 182 habitants à une altitude de 675 m doit son nom (Orbi Fontes : sources cachées) aux nombreuses sources qui l'entourent et qui furent l'objet de culte à l'époque romaine.

Ces sources forment deux ruisseaux « Le Sor » et « l'Aigubelle » qui sont le royaume de la truite fario mais aussi du *Carabus granulatus*.

C'est à C. Puységur que revient la découverte de cette espèce : « le 3 février 1933 il en a capturé un exemplaire mâle dans une souche pourrie, à cinquante mètres environ de la station forestière du Lampy en pleine forêt de Ramondens..... le Lampy constituerait la station française la plus méridionale où cet insecte ait été capturé. Il aurait trouvé dans cette partie de la Montagne Noire des conditions d'existence très favorables, particulièrement une forte humidité et des lieux frais et marécageux »



Un lieu plus que frais...



et marécageux...

## Considérations générales :

Olivier Courtin nous a fait prospecter une zone marécageuse en aval du pont de la D12 qui franchit le ruisseau d'Aiguebelle en venant de Dourgne juste avant d'arriver à Arfons. Le site est jonché de peupliers morts et creux abattus par le vent.

C'est dans les vieilles souches, sous les écorces et dans les caries de ces arbres que nous avons trouvé des *Carabus granulatus*, *auronitens festivus*.. et une Chrysomelidae *Oreina speciosa* (photo ci-dessous André Laforgue)



Nous avons aussi trouvé des longicornes *Pogonocherus hispidulus* sous les écorces de platanes bordant la route D12 toujours à proximité du pont.



En fin de matinée, nous sommes allés déjeuner confortablement sur les marches du barrage du bassin du Lampy Neuf. Nous en avons profité pour prospecter les berges du lac à proximité d'une construction en ruine « Le Cammas ».

En fin de sortie, Olivier nous a emmenés dans des prairies à la sortie d'Arfons sur la D14 en direction de Labruguière pour rechercher *Aphodius conjugatus* et autres hôtes des bouses de vaches.



## Résultats des observations entomologiques :

Selon les notes de Olivier Courtin, Yvonne da Silva et Jacqueline Martin

### Ruisseau d'Aiguebelle (Arfons, 81)

Souche de peuplier et bois pourris au sol :

#### Carabidae

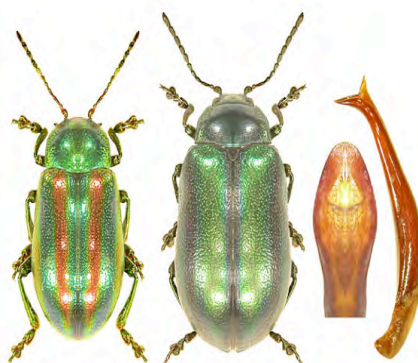
- *Carabus granulatus* (Linné 1758)
- *Carabus auronitens* (Fabricius 1792)
- *Pterostichus (Steropus) madidus* (Fabricius 1775)



Dans une même loge, 1 *Carabus granulatus*, 1 *Carabus auronitens festivus* type, 2 *Carabus auronitens festivus* forme *purpureorutilans*, 1 *Carabus auronitens festivus* forme *holochrysus* plus rouge. Photo André Laforgue

#### Chrysomelidae

- *Oreina speciosa* (Linné 1767)



Cliché trouvé sur le site <http://www.biol.uni.wroc.pl>

#### Silphidae

- *Phosphuga atrata* (Linné 1758)

Sous écorce d'un tronc de peuplier :

#### Silvanidae

- *Uleiota plana* (Linné 1761)

### Cerylonidae

- *Cerylon deplanatum* (Gyllenhal 1827) :

Il s'agit d'une espèce inféodée au peuplier ; nous avons eu la chance de l'observer en nombre sous l'écorce d'un tronc. Il s'agit là d'une remarquable observation qui permet de penser que cette espèce, considérée très rare, et localement abondante donc, est probablement liée à un stade très particulier de la dégradation des troncs de peuplier ; soulignons la présence de rhizomorphes (type armillaire) sous-corticaux à proximité desquels se tenaient nos *Cerylon*.



*Cerylon deplanatum*



*Cerylon ferrugineum*

Clichés Pierre Zagatti

*Sous écorce de platane :*

### Carabidae

- *Calodromius spilotus* (Illiger 1798)
- *Dromius agilis* (Fabricius 1787)
- *Dromius quadrimaculatus* (Linné 1758)

### Melandryidae

- *Marolia variegata* (Bosc 1791)

### Cerambycidae

- *Pogonocherus hispidulus* (Piller & Mitterpacher 1783)

**Bassin du Lampy (Saissac, 11) :** chasse près du lieu-dit "Le Cammas".

*Souche et bois pourris de chêne et de hêtre (ou chablis de conifère) :*

### Carabidae

- *Carabus*(*Megodontus*) *violaceus* subsp. *purpurascens* (Fabricius 1787) taxon rattaché *bicinctus*
- *Carabus*(*Chrysocarabus*) *auronitens* subsp. *festivus* (Dejean 1826) forme *holochrysus* (Barthe) :  
forme groseille
- *Carabus*(*Mesocarabus*) *problematicus* (Herbst 1786) subsp. *planiusculus* taxon rattaché *occitanus*

Tamisage de litière aux pieds des hêtres :

### **Curculionidae**

- *Acalles misellus* (Boheman 1844)
- *Acalles ptinoides* (Marsham 1802)
- *Onyxacalles luigionii* (A.Solari & F.Solari 1907)
- *Kyklioacalles navieresi* (Boheman 1837)
- *Aparopion chevrolati* (Jacquemin du Val 1854)

### **Mycetophagidae**

- *Mycetophagus atomarius* (Fabricius 1787)
- *Mycetophagus quadripustulatus* (Linné 1761)

### **Dryopidae**

- *Dryops rufipes* (Krynicky 1832)

### **Tenebrionidae**

- *Nalassus ecoffeti* (Kuster 1850)

### **Cryptophagidae**

- *Micrambe villosus* (Heer 1841)

### **Staphylinidae**

- *Habrocerus capillaricornis* (Gravenhorst 1806)
- *Phloeocharis subtilissima* (Mannerheim 1830)
- *Tachyporus hypnorum* (Fabricius 1775)

## **Arfons (81) :**

Fouille de bouses dans un pré, bordé de Saule gris (*Salix cinerea*), et situé à proximité du lieu-dit "Le Moulin haut".

### **Aphodiidae**

- *Aphodius conjugatus* (Panzer 1795) (ou *coniugatus* Fauna Europaea, mais il doit s'agir d'une erreur de frappe) : cette espèce ne s'observe pratiquement que dans le sud-ouest de la France ; elle est inféodée aux bouses et s'observe de décembre à mai en moyenne montagne. Généralement en petit nombre dans les bouses (1 ou 2 individus), nous avons pourtant observé une bouse contenant une vingtaine d'individus....
- *Aphodius fimetarius* (Linné 1758) : de loin le plus commun des *Aphodius* ; il s'observe toute l'année à toute altitude et dans toutes sortes d'excréments.

### **Geotrupidae**

- *Geotrupes puncticollis* (Malinowsky 1811)
- *Typhaeus typhoeus* (Linné 1758) : le Minotaure

### **Histeridae**

- *Onthophilus striatus* (Forster 1771)

### **Carabidae**

- *Poecilus versicolor* (Sturm 1824)
- *Calathus luctuosus* (Latreille 1804)

Ces espèces ne sont pas coprophages ; elles sont venues se réfugier ou chasser sous une bouse.

## **Staphylinidae**

- *Ocypus sp.* (Leach 1819)

Cette espèce est un prédateur venu chasser dans les bouses.

**Rédaction** de Daniel Martin et Olivier Courtin

**Photos** de André Laforgue et Daniel Martin

### **Remerciements :**

A Olivier Courtin pour avoir préparé et encadré cette sortie et nous avoir fait une nouvelle fois profiter de ses connaissances.

Aux participants qui n'ont pas été rebutés par les conditions presque hivernales : André Laforgue, Yvonne Da Silva, Mélanie Paez étudiante à Toulouse en 3<sup>ème</sup> année de Licence BOPE (Biologie des Organismes, Population et Ecosystèmes option Entomologie), Jacqueline et Daniel Martin.

A Laurent Pelozuelo Maître de Conférence à l'Université Paul Sabatier de Toulouse et Président de l'OPIE- Midi Pyrénées qui a présenté notre sortie à ses étudiants dont Mélanie Paez.